

Документ подписан простой электронной подписью
Информация о владельце:
ФИО: Новикова Оксана Николаевна
Должность: Директор
Дата подписания: 09.03.2023 09:27:28
Уникальный программный идентификатор:
082596b87f06adac11b5597194e277b912cc323c

Филиал государственного бюджетного образовательного учреждения
высшего образования
«СТАВРОПОЛЬСКИЙ ГОСУДАРСТВЕННЫЙ ПЕДАГОГИЧЕСКИЙ ИНСТИТУТ»
в г. Буденновске

МЕТОДИЧЕСКИЕ УКАЗАНИЯ
по выполнению и написанию курсовых работ
для обучающихся очной и заочной форм обучения

ВВЕДЕНИЕ

Целью методических рекомендаций является выработка единого подхода к подготовке курсовых работ студентами, обучающихся по программам высшего образования и среднего профессионального образования; стимулирование самостоятельной работы студентов по накоплению навыков и умений в научно-исследовательской работе.

Методические рекомендации составлены в соответствии с требованиями нормативных документов, разработанных для регламентации оформления научных трудов.

При составлении данного пособия использовались ГОСТы:

ГОСТ 2.105 — 95. ЕСКД. «Общие требования к текстовым документам» (с обновлением на 13.01.2010 г.)

ГОСТ 7.32 — 2001 «Отчет о научно-исследовательской работе. Структура и правила оформления»

ГОСТ Р 6.30 — 2003 «Унифицированная система документации. Унифицированная система организационно-распорядительной документации. Требования к оформлению документов»

ГОСТ 7.1 — 2003 «Библиографическая запись. Библиографическое описание. Общие требования и правила составления»

ГОСТ 7.12 — 77 «Сокращение русских слов и словосочетаний в библиографическом описании»

ГОСТ 7.11—78 «Сокращение слов и словосочетаний на иностранных языках в библиографическом описании»

ГОСТ 7.80 — 2000 «Библиографическая запись. Заголовок. Общие требования и правила составления»

ГОСТ 7.82 — 2001 «Библиографическое описание электронных ресурсов: общие требования и правила составления»

ГОСТ 7.0.5 — 2008 «Библиографическая ссылка. Общие требования и правила составления».

1. ЦЕЛЬ И ЗАДАЧИ ВЫПОЛНЕНИЯ КУРСОВОЙ РАБОТЫ

Курсовая работа - один из важнейших и перспективных видов исследовательской деятельности студентов в системе высшего и среднего профессионального педагогического образования. В творческом взаимодействии студента и преподавателя формируется личность будущего педагога, развивается умение решать актуальные педагогические и методические проблемы, самостоятельно ориентироваться в научной педагогической и психологической литературе, успешно применять на практике теоретические знания.

В результате выполнения курсовой работы студент должен показать готовность к владению основными умениями вести исследовательскую деятельность.

Основными задачами выполнения курсовой работы являются:

- теоретическое обоснование и раскрытие сущности основных категорий, явлений и проблем, связанных с избранной темой;
- анализ собранного и обработанного научного и фактического материала,
- разработка собственных предложений для решения вопросов, исследуемых в

рамках конкретного направления предстоящей профессиональной деятельности,

- формирование обоснованных выводов, предложений и рекомендаций по решению конкретных задач, рассматриваемых в работе.

Курсовые работы выполняются в форме письменных исследовательских работ.

1. ВЫБОР ТЕМЫ И МЕТОДИКА НАПИСАНИЯ КУРСОВОЙ РАБОТЫ

1.1. Организационно-методические рекомендации по выполнению курсовой работы

Темы курсовых работ определяются и утверждаются на заседании кафедры и доводятся до сведения студентов. Тематика курсовых работ должна отвечать следующим требованиям:

- соответствовать задачам подготовки специалистов (бакалавров);
- учитывать разнообразие интересов студентов, а также результаты работы в научном студенческом обществе;
- разрабатывать актуальные проблемы воспитания и обучения детей;
- тему курсовой работы желательно формулировать таким образом, чтобы она могла быть использована для написания выпускной квалификационной работы на завершающем этапе образования.

Темы курсовых работ могут определяться разными способами:

- преподаватель определяет тему курсовой работы студента. Если педагог ведет исследовательскую работу по определенной проблеме, он может привлечь к ее разработке студентов, предложив им для творческого поиска перечень конкретных тем;

- студент работает по теме, способствующей преодолению затруднений, возникавших в его практической деятельности. Как правило, такие темы выбирают студенты, которые до обучения в учебном учреждении имели опыт работы с детьми, или те, кто совмещает учебу и работу;

- студент работает по теме, соответствующей его интересам: просматривает аналитические обзоры достижений науки, сделанные ведущими специалистами.

Каждому обучающемуся назначается руководитель курсовой работы из числа преподавателей, научных работников и руководящего состава института.

Общее руководство и контроль над своевременным выполнением курсовых работ осуществляют: научные руководители, заведующие кафедрами. На кафедрах разрабатываются задания по курсовым работам, календарные планы выполнения курсовых работ. План облегчает контроль над ходом выполнения исследования и помогает студенту самостоятельно и осознанно выполнять курсовую работу.

Научное руководство осуществляется заведующими кафедрами и научными руководителями курсовых работ.

После закрепления темы курсовой работы, обучающийся обращается к научному руководителю за консультацией и согласованием плана работы, ее источников, порядка подготовки и написания работы.

Написанию курсовой работы предшествует серьезная подготовка, в процессе которой студент уясняет перечень имеющихся по данной теме научных источников, изучает их, уточняет предмет и объект исследования, план работы.

Написание курсовой работы - это систематизированное, логически последовательное, соответствующее ее плану и отражающее тему изложение студентом основных сведений по теме, которые он получил в процессе изучения избранной им

проблематики.

В течение всего периода подготовки и написания работы обучающийся должен встречаться с научным руководителем. Главное назначение таких встреч: оказание квалифицированной научно-методической и консультативной помощи в выполнении работы, в обеспечении правильного изложения теоретического материала, в разработке обоснованных выводов и предложений.

Рекомендуется осуществлять контроль наличия заимствований и плагиата по программе антиплагиат etxt.ru.

Руководитель обязан:

- выдать обучающемуся задание по курсовой работе и календарный (рабочий) план выполнения курсовой работы;

- своевременно проводить консультации и давать рекомендации по подбору нормативных и литературных

источников, фактического материала, методике их обработки, обобщения, систематизации, анализа и использования в работе;

- осуществлять контроль за выполнением работы и качеством обработки отдельных ее частей;

- проверить качество предоставляемой работы;

- составить отзыв.

2.2. Структура и содержание курсовой работы

В своем содержании курсовая работа должна иметь органическое внутреннее единство, логику изложения, завершенность раскрытия темы.

Курсовая работа должна носить творческий характер (использование оригинальных документов, материалов эксперимента, исследования и др.) и быть правильно оформленной (чёткая структура, завершенность, оформление библиографических ссылок на документы из списка литературы в соответствии с ГОСТами, аккуратность исполнения и др.).

При написании курсовой работы обучающийся обязан использовать имеющуюся по теме учебную и специальную научную литературу, проанализировать действующие законодательные и подзаконные акты, использовать практику их применения, а также другие источники, если это обуславливается спецификой темы. При использовании указанных источников в тексте работы обязательны ссылки на них.

Заимствование текста из авторских литературных произведений без ссылки на них (т.е. плагиат, списывание) не разрешается, более того, такая работа возвращается как самостоятельно выполненная с неудовлетворительной оценкой.

Следует обратить внимание на стиль и язык изложения, обеспечить лаконичность и четкость формулировок, точность определений, разнообразие употребляемых слов, литературную форму выражения мысли.

Курсовая работа оформляется в виде текстуальной части с приложением таблиц и рисунков.

Типовую структуру курсовой работы определяет стандарт. Независимо от того, на каком фактическом материале выполнена работа, она должна включать следующие элементы:

- титульный лист;

- содержание;

- введение (до 10% текста);
- основная часть (до 80% текста);
- заключение (до 5-10% текста);
- список литературы;
- приложения (при необходимости);
- графический материал (при необходимости).

По своему общему объему курсовая работа должна состоять 15-20 (СПО), 25-30 (ВО) страниц формата А4.

Приложения выходят за рамки указанного объема, поскольку не представляют собой содержательной части курсовой работы.

Курсовая работа имеет **титульный лист**, на котором должны быть указаны: полное наименование министерства, учебного заведения, факультета, кафедры, указывается вид работы, наименование темы курсовой работы, Ф.И.О. студента (полностью), курс и группа, где он обучается, специальность (направление подготовки), Ф.И.О. научного руководителя, ученая степень, ученое звание, должность. Номер страницы на титульном листе не проставляется (см. Приложения 5, 6).

СОДЕРЖАНИЕ - помещается на втором листе, где указываются основные разделы работы и соответствующие им страницы. Заголовок **СОДЕРЖАНИЕ** пишется заглавными буквами посередине строки. Содержание включает введение, наименование всех глав, разделов и подразделов, заключение, список литературы, приложения, с указанием номеров страниц, с которых начинаются эти элементы работы. По ГОСТ 2.105-95 наименования, включенные в содержание, записывают строчными буквами, начиная с прописной буквы, допускается набор заголовков первого уровня заглавными буквами. Желательно, чтобы содержание, помещалось на одной странице. Текст должен соответствовать содержанию, как по содержанию, так и по форме.

В ГЛАВАХ раскрываются основные аспекты исследуемых вопросов. Каждая глава должна состоять не менее чем из двух параграфов. Объем одного параграфа не менее 3 страниц. Каждая глава начинается с нового листа и завершается краткими выводами. Последняя страница главы по объему должна быть не менее 1/3 страницы. Курсовая работа выполняется на основе анализа и обобщения литературных данных по выбранной теме. Работа может включать в себя практическую часть, в которой могут быть представлены разработанные автором документы планирования учебного процесса или описание результатов однократного диагностического исследования (констатирующий эксперимент). Наличие или отсутствие практической части зависит от содержания дисциплины, по которой выполняется курсовая работа.

ЗАКЛЮЧЕНИЕ (2-3 страницы) представляет собой изложение результатов курсовой работы, теоретические выводы.

В конце работы дается **СПИСОК ЛИТЕРАТУРЫ**.

Количество источников для СПО - 15, ВО - 25 (50% литературных источников - изданных за последние 5 лет).

Курсовая работа может сопровождаться **приложениями**, представленными схемами, таблицами, графиками и другими материалами, подтверждающими теоретические положения, содержащиеся в исследовании.

ВВЕДЕНИЕ

Во **«ВВЕДЕНИИ»** раскрывается актуальность темы; цель; объект и предмет исследования; задачи исследования; гипотеза исследования (если необходимо); методы

исследования; источники (если необходимо); теоретическая и практическая значимость; база исследования; структура и объем курсовой работы. Знакомясь с введением, читатель должен получить представление о сущности работы, определить, в какой степени соответствует его научным интересам данная работа.

Актуальность темы исследования - это степень ее важности в данный момент и в данной ситуации для решения

данной проблемы, вопроса и задачи. Признаками актуальности темы могут быть следующие:

- общий интерес со стороны ученых, педагогов к проблеме;
- наличие потребности практики обучения, воспитания в разработке вопроса на данном этапе;
- необходимость разработки проблемы (проблема - реальное, значимое для развития науки и практики точное отражение проблемной ситуации).

После обоснования актуальности необходимо перейти к освещению степени разработанности темы в научной литературе. Следует охарактеризовать вклад различных авторов, школ и направлений в разработку темы.

Цель исследования - это то, что необходимо достигнуть в итоге исследовательской работы.

Объект исследования - то, на что направлена познавательная или иная деятельность субъекта. Это та часть практики или научной теории, с которой исследователь имеет дело. Объект - это сфера социальной реальности, которая существует независимо от нас и на которую направлено внимание исследователя.

Предмет исследования - это не просто сторона, часть объекта, а такая сторона, через которую виден объект. Предметом исследования могут выступать:

- прогнозирование, совершенствование и развитие учебно-воспитательного процесса дошкольного образовательного учреждения, общеобразовательного, специального (коррекционного) образовательного учреждения, учреждения дополнительного образования детей, учреждения среднего профессионального образования;
- содержание образования; формы и методы педагогической деятельности;
- диагностика учебно-воспитательного процесса;
- пути, условия, факторы совершенствования обучения, воспитания.

Задачи исследования - должны соответствовать проблеме и предмету исследования. Это те исследовательские действия, которые необходимо выполнить для достижения

поставленной в работе цели, решения проблемы или для проверки сформулированной гипотезы исследования. Задачи конкретизируют цель работы, уточняя круг вопросов, которые студент ставит перед собой в своей курсовой работе.

Гипотеза исследования (если необходима!) - это научное предположение, допущение, истинное значение

которого неопределенно. Формулируя гипотезу, исследователь строит предположение о том, каким образом намеревается достичь поставленной цели. Любая

гипотеза должна рассматриваться как исходная точка для исследований, которая может подтвердиться или опровергнуться.

Методы исследования (если необходимы). Они

делятся на теоретические, эмпирические и методы математической статистики.

Методы теоретического исследования:

- теоретический анализ и синтез;
- абстрагирование и конкретизация;
- аналогия;
- моделирование.

Методы эмпирического исследования:

- изучение литературы, документов;
- изучение результатов деятельности, наблюдение, опрос (беседы, анкетирование);
- метод экспертных оценок;
- изучение и обобщение педагогического опыта.

Теоретическая и практическая значимость (если необходима) курсовой работы заключается в том, как сформулированные в ней выводы и предложения могут быть использованы при дальнейшей теоретической и практической разработке проблемы.

Практическая значимость результатов исследования может заключаться в возможности:

- решения на их основе той или иной практической задачи;
- проведения дальнейших научных исследований;
- использование полученных данных в процессе обучения

Структура и объем работы - указывается объем работы в страницах; из каких частей она состоит (введение, основная часть (две или три главы), заключение, список литературы и приложения); сколько таблиц, рисунков, диаграмм, схем содержится в работе; сколько литературных источников и Интернет - ресурсов использовано в работе.

2.3. Оформление курсовой работы

Согласно ГОСТу 7.32-2001 «Отчет о научноисследовательской работе. Структура и правила оформления», текст печатается на одной стороне листа белой бумаги формата А4 через полтора интервала.

Текст печатается на принтере ПЭВМ (компьютерный шрифт Times New Roman - 14, интервал 1,5 для основного текста, на одной стороне стандартного листа формата А4. Страница с текстом должна иметь левое поле 30 мм (для прошива), правое — 15 мм, верхнее и нижнее 20 мм (ГОСТ Р 6.30-2003 «Унифицированные системы документации. Унифицированная система организационно-распорядительной документации. Требования к оформлению документов»).

В тексте используется «длинное тире», его клавиатурное сочетание в MS Word — Ctrl + Alt + минус на дополнительной клавиатуре.

Используются «кавычки-елочки».

Нумерация страниц. Страницы следует нумеровать арабскими цифрами, соблюдая сквозную нумерацию по всему тексту. Номер страницы проставляют в центре нижней части листа. Титульный лист и содержание включают в общую нумерацию страниц. Номер страницы на титульном листе и на содержании не проставляют, но в нумерации учитывают.

Заголовки глав (параграфов)

Название главы располагают по центру и печатают как в содержании. Название параграфа печатается по центру (шрифт как в содержании). Каждую новую главу следует начинать с новой страницы.

Шрифт заголовков — Times New Roman полужирный.

Шрифт параграфов - Times New Roman полужирный.

1 Заголовок (главы) — оформляется заглавными буквами

1.1. Параграф — оформляется строчными буквами

Главы нумеруют. Главы могут делиться на разделы и подразделы. Номер раздела состоит из номеров главы и номера раздела в главе (например: 1.2. (1 - номер главы, 2 - номер раздела), 2.5. (2 - номер главы, 5 - номер раздела) и т.д.), разделенных точкой. Аналогичным образом нумеруются и подразделы (например: 2.4.2. Анализ результатов). Если

заголовок первого уровня не помещается на одной строке, то на нижнюю строку переносят слово полностью. Между текстом и заголовком второго и третьего уровня оставляют межстрочный интервал.

Таблицы. К таблицам относится цифровой (реже текстовой) материал, сгруппированный в определенном порядке в колонки (по вертикали) и в графы (по горизонтали), которые разделены линейками.

Пример оформления таблицы

Таблица 1

Показатели силовой подготовленности мальчиков 8х классов

Тесты	группы	Начало	Окончание	прирост	Доств	
		X + S	X + S			верно
Прыжки в длину с	Г	192,9	194,7	0,25		
	Б	192,5	194,1	0,27		
Подтягивания на высокой перекладине	Г	5,80	7,01+	0,1	,43	
	Б	6,35	6,73+	,3	,45	,05

Основные требования к оформлению таблиц следующие:

1. Нумерация таблиц делается сквозной арабскими цифрами. Слово «Таблица» (сокращать нельзя) и порядковая цифра (без знака №) пишется в правом верхнем углу над текстовым заголовком с понижением кегля (12 при кегле основного текста 14), например Таблица 1 (точка в конце номерного заголовка не ставится).

2. Текстовые заголовки таблиц размещают посередине строки над таблицей с прописной буквы без точки на конце. Они выделяются полужирным прямым шрифтом с понижением кегля (12 при кегле основного текста 14).

3. Однотипные таблицы необходимо строить одинаково.

4. Нумерация колонок и граф («Номер по порядку») применяется при размещении таблицы на нескольких страницах (чтобы не повторять «головку» таблицы на каждой



работе.

Рисунки. Иллюстрации любого содержания и графического исполнения называют, как правило, рисунками.

Условно они могут быть разделены на следующие виды: линейные диаграммы; плоскостные диаграммы; схемы; фотографии.

Любые рисунки должны включать все необходимые обозначения, чтобы быть понятными и давать отчетливое представление о наиболее важных чертах изученного явления. Нумерация рисунков должна быть сквозной по всей работе.

Все подписи, надписи и обозначения необходимо выполнять единообразно на протяжении всей рукописи и в строгом соответствии с текстом. В подписях не допускается употребление слов «Диаграмма», «График» и т.п. Используется сокращение «Рис.», после которого следует цифра, обозначающая порядковый номер изображения, а после точки - его название (14 кегль). При оформлении названия рисунков используется одинарный межстрочный интервал. Пояснения деталей рисунка или расшифровка условных обозначений выполняются пониженным кеглем (12 при кегле основного текста 14).

Примеры оформления рисунка

Рис.1. (Диаграмма 1) Соединение силовых и других физических способностей

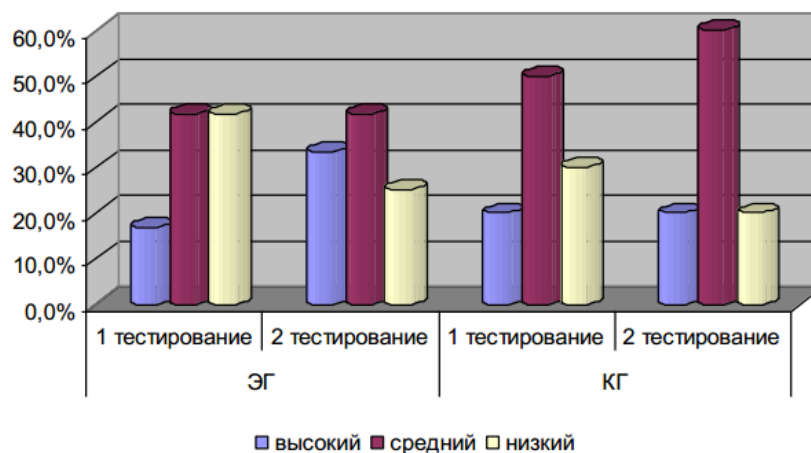


Рис. 2. (Диаграмма 2) Уровень силовой подготовленности мальчиков 8-х классов по результатам теста «Подтягивания на

Оформление приложений

В тексте работы на все приложения должны быть даны ссылки. Ссылка на приложение оформляется в квадратных скобках, например: (см. Приложение 1).

Приложение в работе находится после списка литературы. Приложения располагают в порядке ссылок на них в тексте. Если приложение одно, то оно не нумеруется. Если в тексте несколько приложений, то каждое приложение следует начинать с новой страницы с указанием наверху справа страницы слова «Приложение» и его номера (например: Приложение 1). Номер приложения обозначают арабскими цифрами. Каждое приложение должно иметь заголовок, который записывают симметрично относительно текста с прописной буквы отдельной строкой. Текст каждого приложения может быть разделен на разделы, подразделы и т.д., которые нумеруют в пределах каждого приложения.

Пример оформления приложения

ПРИЛОЖЕНИЕ

Приложение 1

Тренинговая программа на развитие воображения детей младшего школьного возраста

Затекстовые библиографические ссылки приводятся непосредственно в строке после основного текста, к которому они относятся, или органически входят в текст. Особенностью затекстовых ссылок является их визуальное разделение с текстом документа, поэтому в стандарте для них разработаны подробные правила составления ссылок для связи с текстом.

Ссылка оформляется в квадратных скобках и отделяется от последней буквы предложения, к которому относится, пробелом. После открытия скобки и перед ее закрытием пробел не ставится. Точка ставится только после закрытия квадратной

скобки. Если ссылку приводят на конкретный фрагмент текста документа, в ссылке указывают порядковый номер источника из списка литературы и страницу (страницы), на которой помещен объект ссылки. Сведения разделяются запятой. Например: [57, с. 12]; [68, с. 321-322]. Если дается ссылка на несколько источников, то ссылка оформляется

следующим образом: [2; 4; 17].

Для обоснования, подтверждения выдвинутых автором положений в дипломной работе используются цитаты.

Цитата - это точная, дословная выдержка из какого-либо текста, включённая в текст автором дипломной работы. Все цитаты, а также заимствованные аргументы или статистические данные подтверждаются библиографической ссылкой на первоисточник.

Если в дипломной работе приводится цитата для подтверждения рассматриваемых положений, то в её тексте должны сохраняться все особенности документа, из которого она взята: орфография, пунктуация, расстановка абзацев,

шрифтовые выделения. Цитата внутри текста заключается в кавычки. После нее обязательно следует ссылка с указанием номера источника и страницы, с которой берется цитата. Например: [57, с. 12]. Запрещена цитата, превышающая по длительности 1/3 листа.

Общий подход к цитированию состоит в том, что цитаты и ссылки должны быть в каждой главе и параграфе, за исключением того материала, в котором автор развивает свою позицию или подытоживает результаты.

Оформление СПИСКА ЛИТЕРАТУРЫ

Официальные издания

Конституция Российской Федерации: принята всенар. Голосованием 12 дек. 1993 г. М.: Юрид. лит., 2000. 61 с.

Семейный кодекс Российской Федерации: федер. закон: принят Гос. Думой 8 дек. 1995 г.: по состоянию на 3 янв. 2001 г. - СПб.: Victory: Стаун-кантри, 2001. 94 с.

Уголовно-исполнительный кодекс Российской Федерации: офиц. текст: принят Гос. Думой 18 дек. 1996 г. М.: Юрайт: Юрайт-Издат, 2005. 110 с.

Книги одного автора

Асонов Н.Р. Практикум по микробиологии. М.: Наука, 1975. 160 с.

Мейер Д.Ю. Русское гражданское право: чтения / под ред. А.И. Вицына. 10-е изд. СПб.: Тип. Мартынова, 1915. 640 с.

Книги двух авторов

Николов Н., Нешев Г. Загадка тысячелетий: что мы знаем о памяти: пер. с болг./ под ред. М.И. Самойлова. М.: Мир, 1988. 142 с.

Захаров А., Захарова Т. Как написать и защитить диссертацию. СПб.: Питер, 2004. 157 с.

Книги трех авторов

Орлов Ю.М., Творогова
Психологические основы воспитания
Высш. шк., 1989. 60 с.

Кибанов А.Я., Мамед-Заде

Управление персоналом: регламентация труда: учеб. пособие для вузов. М.: Экзамен, 2000. 575 с.

Книги более трех авторов

Гибкие производственные системы / В.В. Потапов [и др.]. М.: Изд-во стандартов, 1989. 311 с.

Элементы теории систем и численные методы моделирования процессов теплопереноса: учебник для вузов / В.С. Швыдкий [и др.]; под ред. В.С. Швыдкого.

М.: Интернет инжиниринг, 1999. 520 с.

Статьи в сборниках научных трудов Рунова М.А. Двигательная активность детей подготовительной группы на прогулке // Роль физического воспитания в подготовке детей к школе. Сб. науч. тр./ под ред. Ю.Ф. Змановского, Н.Т. Тереховой. М., 1980. С. 26-34.

Материалы конференции

Багнова О.Г. Атлетическая гимнастика в системе физкультурно-оздоровительных технологий//Материалы V межвузовской (заочной) научно-практической конференции молодых ученых и студентов «Молодежь и образование XXI века». Ставрополь: Изд-во СГПИ, 2008. С. 445-446.

Многотомные издания

Новая российская энциклопедия: в 12 т. / гл. ред. А.Д. Некипелов. М.: Энциклопедия, 2003. Т. 1: Россия. 959 с.

Мережковский Д.С. Собрание сочинений: в 5 т. / сост. и общ. ред. О.Н. Михайлова. М.: Правда, 1990. Т. 1-5.

Казьмин В.Д. Справочник домашнего врача: в 3 ч. М.: Аст: Астрель, 2002. Ч. 2: Детские болезни. 503 с.

Методические пособия

Оформление курсовых, дипломных, диссертационных работ: метод. Рекомендации / сост. В.С. Крылова. 2-е изд., доп. Томск, 2002. 37 с.

Статьи из журналов

Абрамова И.Н. Двигательная активность старшеклассников // Физическая культура в школе. 2010. № 1. С. 43-45.

Ашкинази С.М., Соколова И.В. Физическая культура и здоровье студентов вузов: анализ, опыт и приоритеты // Теория

и практика физической культуры. 2011. № 5. С. 104.

Евсеев С.П., Евсеева О.В., Вишнякова Ю.Ю. Классификация спортсменов в адаптивном спорте // Адаптивная физическая культура. 2011. № 4. С. 2-5.

Газеты

Сибирская правда. Томск, 1908-1915.

Красное знамя: том. обл. ежедн. газ. Томск. 2005. 21 марта. 5 авг.

Труды

Труды/Том. гос. ун-т. Сер. филол. 1975. Т. 254: Жанровые искания в советской литературе. 105 с.

СТАНДАРТЫ

ГОСТ 7.1-2003. Библиографическая запись. Библиографическое описание. Общие требования и правила составления. - Взамен ГОСТ 7.1-84, ГОСТ 7.16-79, ГОСТ 7.1879, ГОСТ 7.34-81, ГОСТ 7.40-82; введ. 2004-07-01. М.: Изд-во стандартов, 2004. 48 с. (Система стандартов по информации, библиотечному и издательскому делу).

Реферат и аннотация: ГОСТ 7.9-95. - Взамен ГОСТ 7.977; введ. 2001-07-97. Минск: Изд-во стандартов, 1996. 7 с. (Система стандартов по информации, библиотечному и издательскому делу).

Автореферат диссертации

Берлявский Л.Г. Власть и отечественная наука: формирование государственной политики (1917-1941 г.):

автореф. дис. ^ д-ра ист. наук: 07.00.02. Ростов н/Д., 2004. 46 с.

Диссертация

Миронова М.Н. Личностно-смысловые детерминанты развития профессионализма педагога: дис. ^ канд. психол. наук: 19.00.07; Ин-т пед. инноваций РАО. М., 2002. 227 с.

АУДИО - И ВИДЕОМАТЕРИАЛЫ

Эрмитаж: из собрания Гостелерадиофонда

[Видеозапись]. М.: Мастер Тэйп, 2000. 1 вк.

Нуждин Г.А. 75 устных тем по испанскому языку [Звукозапись]. М.: Весть-ТДА [и др.], 2001. 1 мк.

Час пик [Видеозапись]: телевизионная новостная программа / Телекомпания ТВ 2. Томск, 2006. 24 янв. 17 апр. 1 вк. Выход в эфир по будням в 21:30.

ЭЛЕКТРОННЫЕ РЕСУРСЫ

Диски

Даль В.И. Толковый словарь живого великорусского языка Владимира

Даля [Электронный ресурс]: подгот. по 2-му печат. изд. 1880-1882 гг. / В.И. Даль. Электрон. дан. М.: АСТ, 1998. - 1 CD- ROM.

Internet шаг за шагом [Электронный ресурс]: интерактив. учеб. Электрон. дан. и прогр. СПб.: ПитерКом, 1997. - 1 CD- ROM

Ресурсы Internet

Образование: исследовано в мире [Электронный ресурс]: междунар. науч. пед. Интернет-журнал/Рос. акад. образования; Гос. науч. пед. б-ка им. К.Д. Ушинского. Электрон. журн. М., 2000. Режим доступа: <http://www.oim.ru> (дата обращения 06.01.2007).

Центр дистанционного образования МГУП [Электронный ресурс]/Моск. гос. ун-т печати. Электрон. дан. М.: Центр дистанц. образования МГУП, 2001-2005. Режим доступа: <http://www.hi-edu.ru> (дата обращения 06.01.2007).

Список литературы должен быть упорядочен по алфавиту.

Пример оформления списка литературы

СПИСОК ЛИТЕРАТУРЫ

1. Барчуков И.С. Физическая культура и спорт: методология, теория, практика: учеб. пособие для студ. высш. учеб. заведений; под общ. ред. Н.Н. Маликова. М.: Издательский центр «Академия», 2015. 528 с.
2. Баршай В.М. Гимнастика: учебник. Ростов н/Д: Феникс, 2009. 314 с.
3. Васильков А.А. Теория и методика физического воспитания: учебник. Ростов н/Д: Феникс, 2014. 381 с.
4. Горнолыжный спорт. [электронный ресурс] Режим доступа: <http://allsochi2014.info/sport/sochi-20.html> (дата обращения 1 октября 2011 г.).
5. Евсеев Ю.И. Физическая культура. Ростов н/Д: Феникс, 2014. 378 с.
6. Положение о Всероссийских спортивных соревнованиях школьников «Президентские состязания»//Физическая культура в школе. 2011. № 4. С. 35-41.
Российский триумф. [электронный ресурс] Режим доступа: <http://gbs.spb.ru/bibliograf/news/olimpic.html> (дата обращения 5 октября 2016 г.).

3. ЗАЩИТА И ОЦЕНИВАНИЕ КУРСОВОЙ РАБОТЫ

Завершающим этапом деятельности студента по написанию курсовой работы

является подготовка к ее защите. Защита курсовой работы проводится за счет объема времени, предусмотренного на курсовое исследование в рамках изучения дисциплины. Студенты, не сдавшие без уважительных причин курсовую работу в срок, считаются имеющими академическую задолженность. Защита курсовой работы проходит в открытой форме с возможностью ее посещения преподавателями кафедры, куратором группы, представителями администрации.

Защита курсовой работы состоит в коротком докладе студента по выполненной работе и в ответах на вопросы. Для доклада автору предоставляется 7-10 минут. В выступлении обосновывается выбор темы, цель, задачи и методы исследования, а также передаются краткое содержание и итоги работы.

Доклад студента не должен сводиться к механическому чтению подготовленных тезисов, следует свободно излагать его содержание.

После доклада студенту задаются вопросы по теме исследования. Вопросы могут задавать не только члены комиссии, но и другие преподаватели и студенты, присутствующие на защите курсовых работ.

Окончательная оценка курсовой работы выставляется по качеству выполненной работы и итогам защиты.

Оценка за курсовую работу выставляется в ведомость и зачетную книжку студента.

Критерии оценки курсовой работы: актуальность выбранной темы; глубина освещения темы; практическая значимость; уровень творчества;

характер иллюстрирования содержания работы; оформление курсовой работы; уровень защиты.

Оценка «отлично» - тема актуальна, отвечает потребностям практики, теоретический и практический аспекты работы освещены глубоко и всесторонне; содержательная сторона носит творческий характер; работа достаточно иллюстрирована схемами, таблицами, графиками, диаграммами; оформление работы грамотное и соответствует общим требованиям; защита работы полно и глубоко раскрывает содержание проведенного исследования, стиль изложения темы грамотный, суждения носят убедительный оценочный характер.

Оценка «хорошо» - тема актуальна, отвечает потребностям практики, теоретический и практический аспекты работы освещены глубоко, но в одной из частей работы допущены незначительные неточности; содержательная сторона носит творческий характер; работа иллюстрирована схемами, таблицами, диаграммами; оформление работы в целом соответствует общим требованиям с незначительными отклонениями; защита работы полно раскрывает содержание проведенного исследования, но недостаточно уделено внимание анализу одной из частей исследования.

Оценка «удовлетворительно» - тема актуальна, содержание работы не отличается глубиной, носит репродуктивный характер, автор слабо владеет методами научного исследования; иллюстрации к работе недостаточно полно раскрывают ее содержание или вообще отсутствуют; в оформлении работы допущены ошибки; защита работы недостаточно убедительна.

Оценка «неудовлетворительно» - актуальность выбранной темы слабо аргументирована, содержание работы носит поверхностный характер; допущены грубые ошибки в проведении и анализе исследования; автор не владеет методами научного исследования; допущены существенные недостатки в оформлении работы; в процессе защиты автор смутно представляет суть проблемы, суждения безграмотны.